

maestro
персональная стоматология

**РЕКОМЕНДАЦИИ
ПОСЛЕ
ИМПЛАНТАЦИИ**





**Поздравляем с успешным проведением
установки имплантата(-ов)**

**Благоприятное завершение операции и
приживление имплантата(-ов) зависит от
слаженной работы доктора и пациента.
Поэтому, чтобы избежать
послеоперационных осложнений и легче
перенести последствия операции,
необходимо строго придерживаться
рекомендаций стоматолога.**

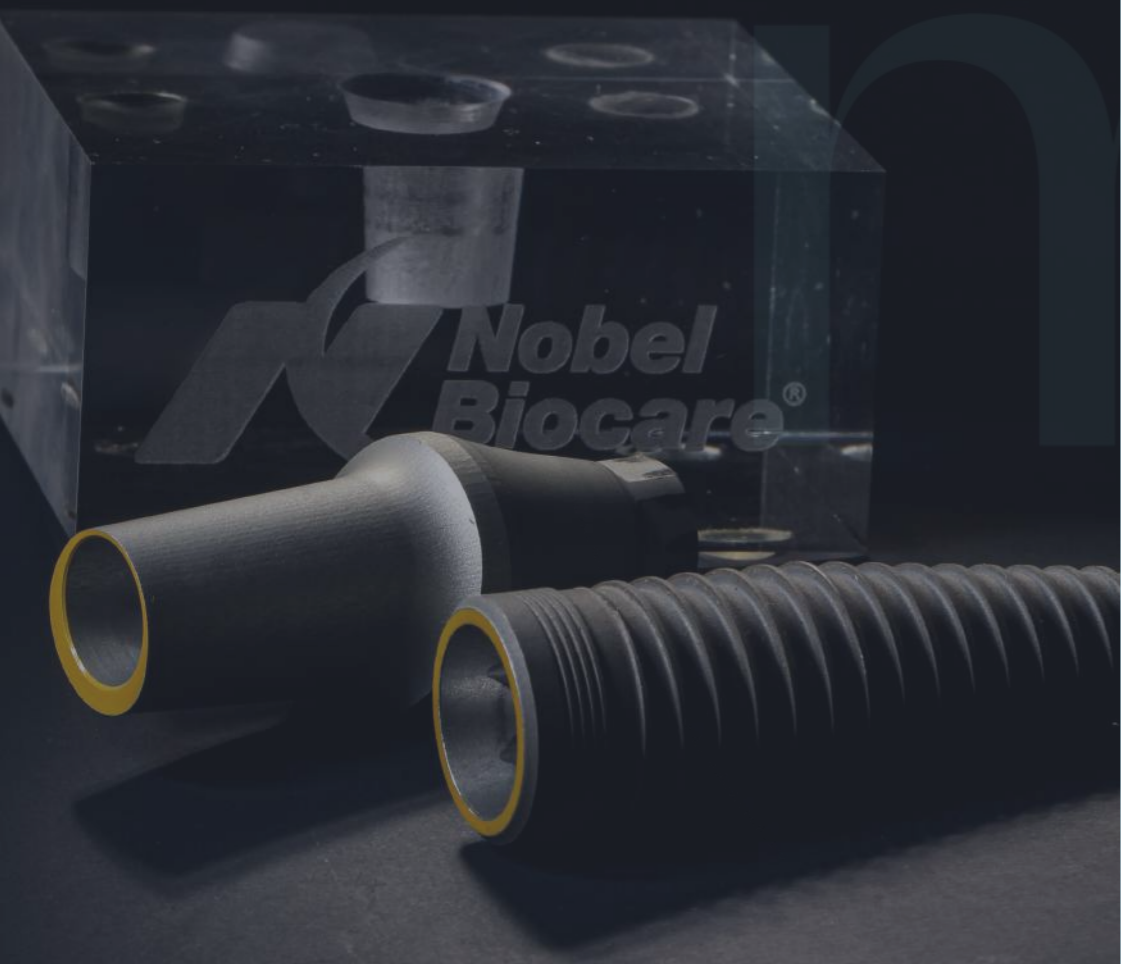


1. Исключите чрезмерные физические нагрузки, авиаперелеты (в случае проведенного синуслифтинга), нагрев области проведенной манипуляции, резкие перепады температуры (бани , сауны и бассейны) , берегите свой организм от переохлаждения (одевайтесь по погоде) в первую неделю после проведенного вмешательства.

2. Прием пищи рекомендован после того как полностью пройдет действие анестетика. Предпочтения лучше отдать мягкой пище, нейтральной по температуре

3.. Рекомендуем в области проведенного хирургического вмешательства пользоваться исключительно зубной щеткой CURAPROX Surgical. В других случаях в течение 3 дней не использовать средства домашней гигиены или до разрешения врача.

4 . Ротовые ванночки допустимы со 2-го дня , без чрезмерных движений щек и губ.



5. Для предотвращения отечности прикладывайте холод, обернутый в бумажное полотенце, в проекции хирургического вмешательства .
4-5 повторений по 10-15 минут , с промежутком в 15-30 минут (только в день операции)
Для снижения. вероятности развития отека к постарайтесь спать на стороне, противоположной месту проведенной хирургической манипуляции
6. Рекомендуется держать голову высоко в течение всего дня. Лучше сидеть, чем лежать. Ночью ваша голова должна находиться выше остальных частей тела.
7. Возможен дискомфорт после анестезии. Если после анестезии не полностью восстановилась чувствительность какой-либо области, то вы должны обязательно обратиться за помощью к врачу в течение первых 12 часов;
8. С целью предотвращения спазма сосудов необходимо отказаться от курения в ближайшие 3 часа (а лучше в течение 1-2 дней); не употреблять алкоголь на протяжении 7 дней

Нимесил®

лимонных пакетиков
для приготовления суспензии для приема внутрь 2 г
противовоспалительное, обезболивающее средство

размешать в стакане воды,
сразу после приготовления суспензии
содержит:
вещество: нимесулид 100 мг
вспомогательные вещества: макрогола цетиловый эфир,
мальтодекстрин, кислота лимонная безводная,
масло апельсиновое

015036

IN-CHÉMIE
ENARINI

Нимесил®

Нимесулид
Қабылға жарсы, ауыздан
басатын дәрі
ішек қабылдау үшін суспензия
дайындауға арналған
түйіршіктер 2 г
1 пакеттің ішінде 100 мг
нимесулид бар.

Противовоспалительное,
обезболивающее средство
гранулы для приготовления
суспензии для приема
внутрь 2 г

Нимесил®

Нимесулид
Қабылға жарсы, ауыздан
басатын дәрі
ішек қабылдау үшін суспензия
дайындауға арналған
түйіршіктер 2 г
1 пакеттің ішінде 100 мг
нимесулид бар.

Ним

Нимесулид
Қабылға жарсы,
басатын дәрі
ішек қабылдау
үшін суспензия
дайындауға арналған
түйіршіктер 2 г
1 пакеттің ішінде
нимесулид бар.

Ним

Нимесулид
Қабылға жарсы,
басатын дәрі
ішек қабылдау
үшін суспензия
дайындауға арналған
түйіршіктер 2 г
1 пакеттің ішінде
нимесулид бар.

Н

Нимесулид
Қабылға жарсы,
басатын дәрі
ішек қабылдау
үшін суспензия
дайындауға арналған
түйіршіктер 2 г
1 пакеттің ішінде
нимесулид бар.

Нимесулид
Қабылға жарсы,
басатын дәрі
ішек қабылдау
үшін суспензия
дайындауға арналған
түйіршіктер 2 г
1 пакеттің ішінде
нимесулид бар.

Назначения , схема антибиотикотерапии

1. Аугментин 875+125мг. - 1 таблетка 2 раза в день после еды, в течение 5-7 дней или

Сумамед 1 табл/сутки за 1 час до или 2 часа после еды

(Препараты выбора , учитывать рекомендации лечащего врача)

2. Нимесил -2 раза в день в течение 3 дней, далее при болях.

3. Хлоргексидин 0,05 % (Мирамистин) - ротовые ванночки 3-4 раза в день, начиная со 2 дня , без чрезмерных движений щек и губ

maestro
персональная стоматология

Спасибо, что выбираете нас

 [maestrodental](#)

г.Курск

ул.Красной Армии 10

+7 (4712) 70-70-57,

+7 (910) 022-90-09

